

Jahresbericht 2020



Kinder- und Jugendarbeit Bödeli
Bahnhofstrasse 5b, 3800 Unterseen, Tel. 033 823 10 69,
team@jabinfo.ch
www.jabinfo.ch

Vorwort Präsidentin

Wer hätte das gedacht, wenn mir vor einem Jahr jemand gesagt hätte, dass ein Virus Namens COVID 19 fast das ganze öffentliche Leben lahmlegt, dem hätte ich sicher nicht geglaubt. Dennoch ist es Tatsache geworden und wir mussten uns an Wörter wie Corona, Lockdown, Corona-Test, Hände waschen, desinfizieren und Homeoffice gewöhnen und fast wöchentlich an neue Anordnungen des Bundes anpassen. Für 6 Wochen mussten wir die Räumlichkeiten der JAB im ersten Lockdown schliessen und die Kontakte zu den Jugendlichen konnten nur noch virtuell stattfinden. Es war und ist einfach eine schwierige Situation, dennoch machten alle das Beste daraus. Jede Krise ist auch eine Chance und es ist viel Kreatives entstanden. Das Team der JAB/JAL hat sich ebenfalls virtuell getroffen. Es entstand in Teamarbeit ein Strategiepapier und ein Konzept, das die JAB/JAL in die Zukunft führen soll. Ja man musste sich an so einiges gewöhnen im Jahr 2020. Die Auswirkungen, was das Virus mit unserer Jugend macht, bereiten uns sicher Sorgen. Für sie ist die momentane Situation alles andere als einfach. Kein Vereinsleben, kein unbeschwertes Treffen mit Kollegen, Masken tragen und Homeschooling. Hoffen wir, dass wir dem Virus die Stirn bieten können und irgendwann wieder so etwas wie Normalität einkehrt. Uns schmerzte die Absage des Bödeli Ferienpasses enorm, konnten doch mit einem neuen Konzept und viel Herzblut seitens der Organisation viele neue Angebote gewonnen werden und dem Ferienpass ein frisches Gesicht gegeben werden. Für das Jahr 2021 sieht es nicht viel besser aus, weil aufgrund der epidemiologischen Lage nicht sicher geplant werden kann.

Das geplante 25-Jahr Jubiläum viel ebenfalls Corona zum Opfer. Wir hoffen, es sobald als möglich nachzuholen. Doch es gibt auch Positives zu berichten. Das Highlight des vergangenen Jahres war sicher das Projekt Kinderbaustelle. So viele glückliche und zufriedene Kinder bevölkerten das Areal wo gesägt, gehämmert und gebaut wurde. So muss es sein, selbst kreativ sein und mit den Händen etwas gestalten. Dem ganzen Team und den grosszügigen Sponsoren ein grosses Merci. Wir hoffen, dass dies nicht ein einmaliges Projekt war. Doch die Suche nach geeigneten Grundstücken ist nicht einfach. Wir bleiben dran und hoffen auch auf die Unterstützung der Gemeinden. Der Zusammenschluss JAB/JAL auf strategischer Ebene ist für das Jahr 2021 vorgesehen. Die Beitragsgemeinden haben an der HV 2020 mit einer positiven Absichtserklärung grünes Licht gegeben. Es bedingt aber noch die Zustimmung an den Gemeindeversammlungen jeder Beitragsgemeinde. Wir sind überzeugt, dass der Zusammenschluss auch für die Jugend der richtige Weg in die Zukunft ist. Wir hoffen auf ein für unsere Jugend besseres 2021. Es wird die Jugendarbeit mehr denn je brauchen. Eine gute Zusammenarbeit aller Player ist wichtiger denn je. Die jungen Menschen sind unsere Zukunft und wir sind gefordert, also packen wir es gemeinsam an.



A handwritten signature in blue ink that reads "Brigitte Wahli". The signature is fluid and cursive, written in a professional but personal style.

Brigitte Wahli, Präsidentin Jugendarbeit Bödeli

Offene Kinder- und Jugendarbeit in Zeiten von Social Distancing

Im letzten Betriebsjahr haben wir viele neue und beeindruckende Wörter sowie eine Menge an verschiedenen Piktogrammen kennengelernt. Die sich immer wieder ändernden Rahmenbedingungen waren sehr reichhaltige Erfahrungen für uns alle und beeinflussten unser aller Leben. Auch wir mussten Angebote und Projekte anpassen, überprüfen und manche absagen. Gerade für Kinder, Jugendliche und junge Erwachsene sind dies einschneidende Erlebnisse. Sport- und Freizeitangebote wurden abgesagt, kein Schwimmkurs, kein Vereinsleben. Jugendkulturelle Veranstaltungen fanden praktisch keine statt. Umso wichtiger ist hier das Angebot der Jugendarbeit Bödeli, um den Kindern, Jugendlichen und jungen Erwachsenen wenigstens ein Teil der Normalität zu bieten.

Die gesamte Situation wirkte sich natürlich auf die Besucherzahlen unserer Angebote aus. 2020 hatte die Offene Kinder- und Jugendarbeit Kontakte zu ungefähr 5'500 Kindern, Jugendlichen und jungen Erwachsenen. Dies sind rund 4'000 Kontakte weniger als noch ein Jahr zuvor. Zum Teil hatten wir (oder haben noch) Kontaktbeschränkungen und während des Lockdowns hatten auch wir unsere Angebote sistiert. Trotzdem konnten wir erfreuliche Angebote und Projekte durchführen. Insgesamt erreichten wir durch das Pilotprojekt Kinderbaustelle rund 550 Kinder und 150 Erwachsene, was ein voller Erfolg war. Aus allen Auftragsgemeinden des Bödels wurde das Angebot genutzt. Zurzeit suchen wir nach einem neuen Standort. Herauszuheben ist auch ein Fotoprojekt mit dem Thema Lockdown, das wir auf dem Bödeli und in den Lüttschinentälern durchführten und interessante Einblicke in die Lebenswelten Jugendlicher während dieser Zeit ermöglichte. Im August stand in Interlaken ein mobiler Pumptrack, der sehr rege genutzt wurde und die Dringlichkeit einer Roll- und Begegnungszone eindrücklich aufzeigte. Wir hoffen, 2021 endlich einen definitiven Standort finden zu können, die Zeichen stehen nicht schlecht. In den Lüttschinentälern war sicher das Summer Opening ein Highlight und konnte erfolgreich durchgeführt werden. Mit solchen Projekten im Bereich der Jugendkulturförderung unterstützen wir junge Menschen im Bilden einer eigenen Identität und bieten Raum zum Erfahren der Selbstwirksamkeit. In Grindelwald unterstützte die JAL das Errichten einer Skateanlage und die Treffs in beiden Gemeinden waren reich besucht.

Weiter beschäftigte uns das Priorisieren und das Formulieren von Zielen aufgrund des neuen Konzepts und der neuen Strategie. Hierbei werden wir uns in der nächsten Ermächtigungsphase auf das Schaffen von Begegnungsorten, die Jugendkulturförderung und den öffentlichen Raum fokussieren. Ein weiterer Punkt ist die Elternarbeit, in der wir aktuelle Themen aufnehmen und Informationen zur Verfügung stellen.



Herzlichst! Martin Leuenberger

Stellenleiter Jugendarbeit Bödeli

Statistiken 2020

2020 erreichte die Institution insgesamt 5'463 Kinder, Jugendliche und junge Erwachsene. Im Gegensatz zu 2019 bedeutet dies rund 4'000 weniger Kontakte zu unserer primären Dialoggruppe. Zurückzuführen ist dies auf die veränderten Rahmenbedingungen im Zuge der Pandemie. Die fehlende Kontaktzeit investierte die JAB 2020 hauptsächlich in die Entwicklung der Strategie für die neue Ermächtigungsphase und den Zusammenschluss JAB / JAL.

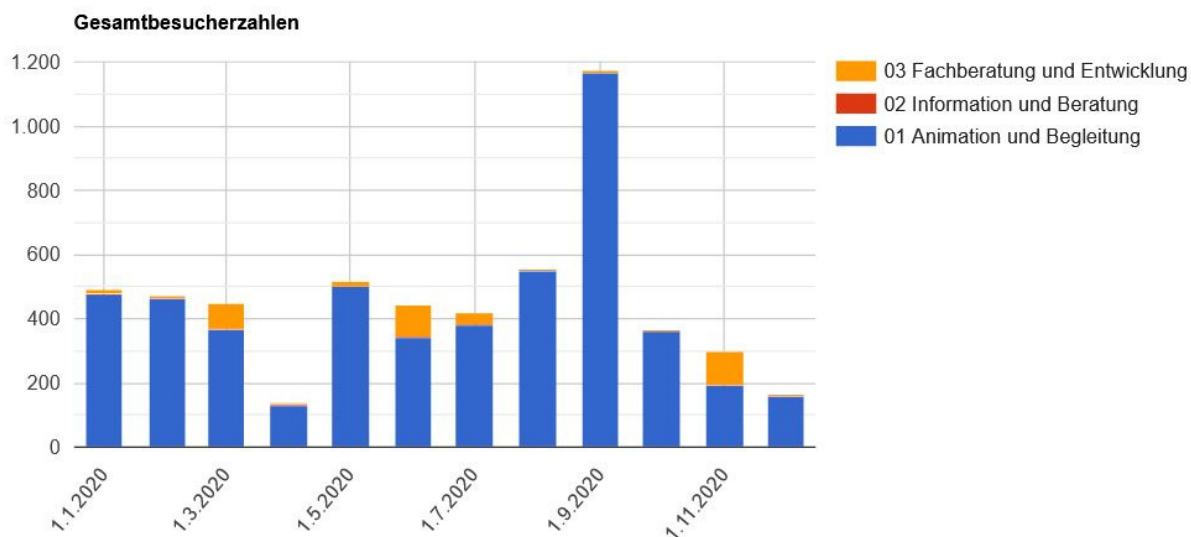
Team	20-01	20-02	20-03	20-04	20-05	20-06	20-07	20-08	20-09	20-10	20-11	20-12	Total
Fachliche Leitung	0	0	0	0	0	0	0	0	0	25	0	0	25
JAB	402	400	405	94	491	371	364	478	1055	256	213	122	4651
JAL	89	71	41	39	27	73	57	69	118	79	87	37	787
Total	491	471	446	133	518	444	421	547	1173	360	300	159	5463

Gesamtkontakte 2020, Quelle OJA Office

Team	19-01	19-02	19-03	19-04	19-05	19-06	19-07	19-08	19-09	19-10	19-11	19-12	Total
Fachliche Leitung	0	0	0	0	0	0	0	0	0	0	0	0	0
JAB	218	226	1500	909	1129	598	558	647	592	806	770	323	8276
JAL	28	78	94	44	96	107	60	243	46	167	192	201	1356
Total	246	304	1594	953	1225	705	618	890	638	973	962	524	9632

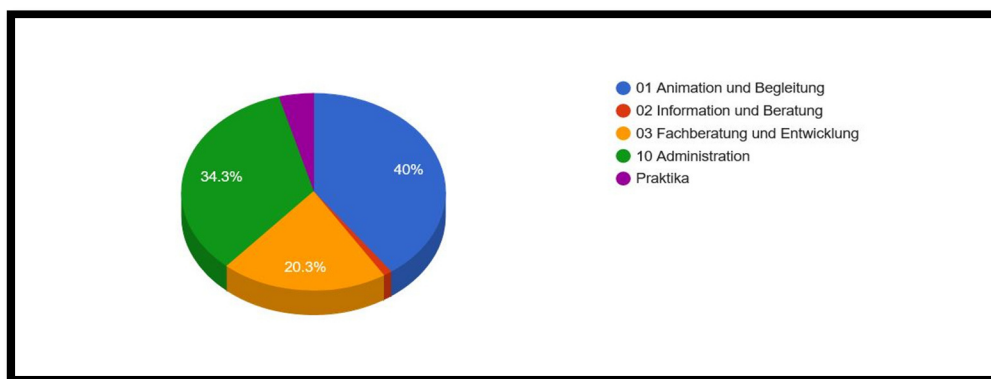
Gesamtkontakte 2019, Quelle OJA Office

Auf die einzelnen Dienstleistungsbereiche aufgeteilt ist markant die verschwindend kleine Anzahl klassischer Beratungen. Die Beratungen haben während den Angeboten im Bereich Animation / Begleitung stattgefunden. Themen dabei waren hauptsächlich Umgang mit dem Lockdown, der Pandemie und der damit verknüpften Ängste und Sorgen. Hauptsächlich ist die JAB im Bereich Animation / Begleitung und Fachberatung / Entwicklung tätig. Der Ausschlag im September ist auf den Betrieb der Kinderbaustelle zurückzuführen.

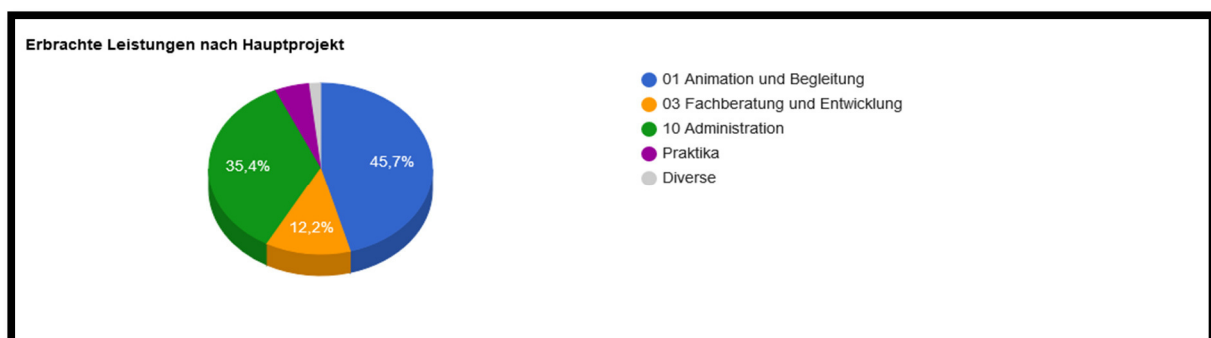


Statistiken 2020

Haben wir im Jahresbericht 2019 die Statistik der Leistungsbereiche nur auf die JAB angewendet, führten wir sie nun 2020 im Zuge des Zusammenschlusses JAB / JAL zusammen (Deshalb die unterschiedlichen Grafiken). Auffallend ist der Mehraufwand im Bereich Fachberatung / Entwicklung. Dies ist zurückzuführen auf die Strategie- und Zielentwicklung in der Hinsicht auf die nächste Ermächtigungsphase sowie auf die Herausforderungen mit den veränderten Rahmenbedingungen im Pandemiejahr. Ein weiterer grosser Anteil im Bereich Entwicklung beträgt der Zeitaufwand im Zusammenhang mit der Zusammenführung der beiden Arbeitsstellen. Der grösste Anteil im administrativen Bereich, mit rund 8%, sind die Teamsitzungen.



Leistungsbereiche JAB und JAL 2020, Quelle OJA Office



Leistungsbereiche nur JAB 2019, Quelle OJA Office

Im Gendervergleich betrug 2019 in der JAB der weibliche Anteil rund 48% und in den Lüttschinentälern rund 45%. 2020 haben wir in beiden Bereichen rund 42% Anteil an weiblichen Besuchenden.

Auf den nächsten Seiten werden wir nun einzelne Projekte aus den Fachbereichen kurz vorstellen. Einen detaillierten Überblick über unsere Aktivitäten, Angebote und Projekte sind immer aktuell auf unserer Homepage www.jabinfo.ch ersichtlich.

Kinderbaustelle Interlaken

Die Jugendarbeit Bödeli erhielt von der Gemeinde Interlaken und der Fachgruppe öffentlicher Raum den Auftrag, die Aufwuchsbedingungen von Kindern und Jugendlichen in Interlaken zu analysieren. Um aussagekräftige Resultate zu erzielen, wurde das Analysetool «Spielend aufwachsen» eingesetzt. Die Analyse zeigt, dass es in Interlaken wenig Freiräume hat, an denen Kinder ungestört spielen können.

Eine Brache in Interlaken (alte Gärtnerei) wurde von Kindern frei nach ihren Vorstellungen und Wünschen erforscht und bebaut. Bei der Kinderbaustelle handelte es sich um ein kostenloses, freiwilliges sowie niederschwelliges Freizeitangebot für Kinder ab dem Schulalter.



Ziel:

- Durch das Spielmobil machen Kinder vielfältige Bewegungserfahrungen und erweitern ihre sozialen und kommunikativen Handlungskompetenzen.

Erreichte Personen: ca. 640 Kinder und Bezugspersonen

Zu Beginn dachten wir, dass wir ein Programm konzipieren müssten, um den Kindern Ideen zu geben. Es hat sich gezeigt, dass Erwachsene so denken. Kinder haben eine blühende Fantasie und brauchen keine zusätzlichen Inputs. Die Aufgabe der JAB bestand darin, als Unterstützerin bei der Ausführung ihrer Ideen dabei zu sein und zu schauen, dass die Sicherheit gewährleistet ist. Aufgrund der Pandemie-Situation mussten wir das Angebot bereits nach ca. zwei Monaten wieder herunterfahren.

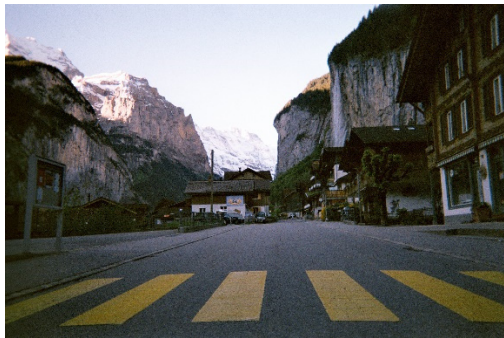
Die Baustelle wurde abgebaut und wiederverwertbare Materialien eingewintert. Durch das Pilotprojekt wurde ersichtlich, dass solche Spielplätze bei Kindern beliebt und relativ kostengünstig zu betreiben sind, da es sich beim Material meistens um Abfallholz handelt. Seit vergangenem August ist die JAB auf der Suche nach einem neuen Bauplatz auf dem Bödeli. Es hat sich schnell herausgestellt, dass wir dabei auf die Unterstützung der jeweiligen Gemeinden angewiesen sind. Denn Plätze, welche auf dem Bödeli von Kindern eingenommen, gestaltet und bespielt werden können, sind leider rar.

Remo Bissig

Fotoprojekt «Corona Lockdown»

Leergefegte Strassen, Menschen, die sich aus dem Weg gehen, Hamsterkäufe. Es sind Bilder, die uns im Gedächtnis bleiben werden. Die Berichterstattung drehte sich im April fast ausschliesslich um die Auswirkungen der Krise auf unser Gesundheitswesen und die Wirtschaft.

So entstand die Idee, den Lockdown aus der Sicht von jungen Menschen zu dokumentieren. Ausgerüstet mit Einwegkameras wurden Momente eingefangen, die einen Einblick in die Lebenswelt von jungen Menschen bieten. Das Ziel der Organisationsteams war klar: «Wir möchten den Erwachsenen die Sicht der Jugend näher bringen».



Ziele:

- Mindestens 5 Jugendliche nehmen am Projekt teil
- Es findet mindestens 1 Treffen statt
- Die Fotografien werden öffentlichkeitswirksam aufbereitet

Erreichte Personen: 8 Jugendliche, Publikation in der Jungfrau Zeitung

Herausgekommen ist eine Bildstrecke, die zum Nachdenken anregt und bis anhin unvorstellbare Szenen zeigt. Dazu gehören unter anderem abgesperrte Spielplätze sowie ein menschenleeres Lauterbrunnen.

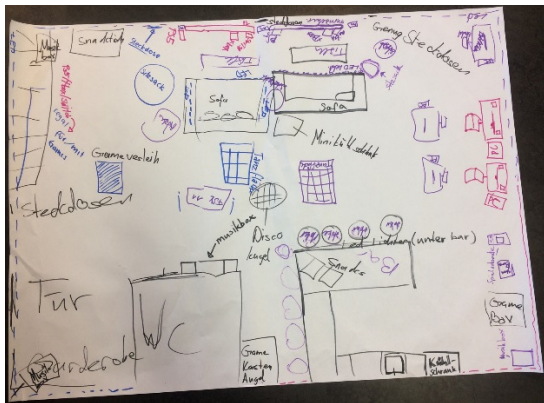
Die Fotografien wurden durch persönliche Aussagen der Jugendlichen ergänzt und in der Jungfrau Zeitung publiziert. So erzählt beispielsweise Altin (12) aus Matten: «Ich finde es nicht gut, dass man nichts mehr machen kann. Wir gehen in die Migros, kaufen ein Getränk und laufen herum. Eigentlich würden wir ja gerne ins Kino oder ins Schwimmbad gehen. Masken finde ich nicht so schlimm. Ich verstehe, weshalb man sie tragen muss. Es ist schade, dass im Jugendtreff nichts mehr läuft.»

Fritz Hutmacher

Klassenbesuche

Eine willkommene Abwechslung für die Schüler*innen, ein enormer Mehrwert für die JAB. Während den regelmässig durchgeführten Klassenbesuchen wird den Schüler*innen ein wichtiger Erstkontakt zur JAB ermöglicht. Räume werden erlebbar gemacht, Mitarbeitende und Arbeitsweisen werden vorgestellt.

Eingeladen werden alle 7. Klassen aus den Auftragsgemeinden. Im Rahmen einer Projektwerkstatt werden die Jugendlichen dazu ermutigt, eigene Ideen zu entwerfen und weiterzuspinnen.



Ziele:

- Die Schüler*innen der Oberstufen kennen die Mitarbeitenden und den Auftrag der JAB
- Die Bedürfnisse von jungen Menschen auf dem Bödli sind bekannt
- Mindestens zwei Projektideen werden umgehend umgesetzt

Erreichte Personen: 126

«Du erhältst die Möglichkeit, das Angebot für junge Menschen auf dem Bödli zu verbessern. Was würdest du tun?»

Diese Frage führte zu einer kunterbunten Ansammlung an Ideen. Von einfachen Kino- und Gameabenden bis hin zu grossangelegten Jugendparks mit Skate- und Trampolinanlagen im öffentlichen Raum war alles dabei. All diese Ideen decken die Bedürfnisse von jungen Menschen auf dem Bödli auf.

Kleinere Projekte (Filmabende, Gameecke einrichten) wurden direkt mit den Jugendlichen umgesetzt. Andere Ideen dienen als Grundlage für kommende Projekte.

Fritz Hutmacher

Pumptrack

Die Jugendarbeit Bödeli setzt sich seit Jahren für die Umsetzung einer Roll- und Begegnungszone auf dem Bödeli ein. Solche Plätze entsprechen den Bedürfnissen der lokalen Bevölkerung und werten bereits mehrere Gemeinden im Kanton Bern auf. Um Wartezeit zu überbrücken, wurde im August ein mobiler Pumptrack aufgebaut.



Bildquelle: Jungfrau Zeitung

Ziele:

- Der Pumptrack wird täglich von mindestens 15 Personen genutzt
- Mitarbeitende der Jugendarbeit sind wöchentlich auf der Anlage, um in Kontakt mit der Dialoggruppe zu treten
- Junge Menschen werden beim Aufbau der Anlage mit einbezogen

Erreichte Personen: 580

Besonders nach dem Stillstand im Frühling schien der Drang nach Bewegung gross zu sein. Ob jung oder alt, ob mit dem Skateboard, dem Fahrrad oder dem Trottnett. Der Pumptrack hat sich innert Kürze zu einem generationenübergreifenden Treffpunkt entwickelt und wurde rege genutzt.

Fritz Hutmacher

Ferienpass Bödeli

Jeweils in den Frühlingsferien können Schulkinder aus der ganzen Region mit dem Ferienpass zu einem günstigen Preis ein vielfältiges Kursangebot von Vereinen, Firmen und Institutionen nutzen sowie Freizeitanlagen wie das Bödelibad, Minigolf oder Kino besuchen. Für die JAB passt die neue Aufgabe gut zu ihrem Ziel, die Angebote im Kinderbereich allmählich auf- und auszubauen.



Ziele:

- 1/3 aller Angebote sind kinderultureller Natur und 3 Angebote finden zusätzlich durchs Jahr hindurch statt
- Sämtliche Angebote sind auf die Bedürfnisse der Kinder angepasst. 60% der Kurse sind voll belegt
- Mind. 500 Kinder nehmen am Ferienpass teil

Erreichte Personen 2020: 615

Der Ferienpass 2020 sollte ein super Ferienpass werden. Zahlreiche neue Anbieter waren mit an Bord und sorgten dafür, dass wir den Kindern vom Bödeli u.U. einen bunten Strauss von Ferienaktivitäten anbieten konnten. Das Echo war überwältigend. Über 600 Kinder hatten sich angemeldet und es schien, als würde der neue Kurs, den wir eingeschlagen hatten, gut bei den Kindern und Familien ankommen.

Leider kam am Ende jedoch alles anders. Der Ferienpass 2020 musste am 15. März 2020 abgesagt werden. Die Pandemie hatte die Schweiz voll im Griff und wir hätten die Durchführung nicht verantworten können.

Die Enttäuschung war nicht nur bei den Kindern gross, doch das Verständnis war allerseits spürbar. Viele Eltern haben auf die Rückerstattung der einbezahlten Teilnahmegebühren verzichtet. Dieses Geld wird dann im 2021, voraussichtlich für den Auftritt von Ueli Schmezer als Eröffnungskonzert, eingesetzt.

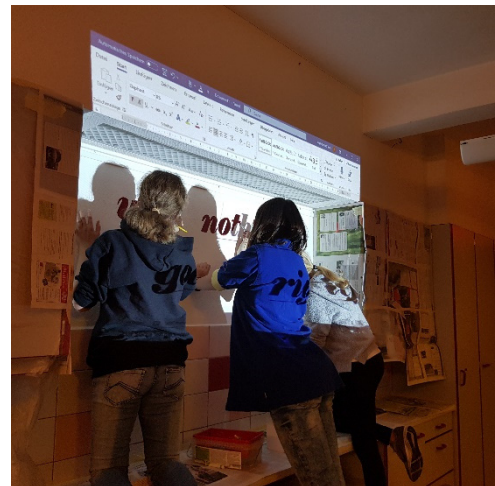
Nathalie Rougy

Jugendräume Lütschinentäler

Das Jahr 2020 war geprägt von vielen Unsicherheiten und erforderte viel Spontanität und Flexibilität; auch in den Jugendräumen Grindelwald und Lauterbrunnen. Trotz coronabedingter Herausforderungen konnten einige schöne Projekte innerhalb der Trefföffnungszeiten umgesetzt werden.

In Lauterbrunnen besuchen viele musikalische Jugendliche den Jugendraum. Es wird oft gemeinsam oder auch allein mit sehr viel Geduld geübt und musiziert. So kam der Wunsch auf, Songs mit Instrumenten aufzunehmen und zu digitalisieren. Kurzerhand richteten wir gemeinsam ein Soundstudio ein. Wir hoffen, dass wir in Zukunft noch viele Songs aufnehmen können.

In Grindelwald organisierten zwei Jugendliche einen Nachmittag zum Thema «Pimp the kitchen». Ziel war es, die Küche neu zu gestalten und die Wände zu bemalen. Insgesamt waren 14 Jugendliche anwesend, welche sich kreativ betätigen konnten. Es entstanden wunderbare Schriftzüge und die Wand wurde in einem schönen gelb gestrichen. Dadurch wirkt die Küche nun viel attraktiver und einladender.



Ziele:

- Die Jugendräume haben der aktuellen Situation angepasste, regelmässige Öffnungszeiten
- Die Jugendräume sind ein Begegnungsort und Lernort für informelle Bildung
- Durch partizipative Umsetzung von eigenen Ideen innerhalb der Trefföffnungszeiten wird die Selbstwirksamkeit gestärkt

Erreichte Personen Grindelwald: 935 Personen

Erreichte Personen Lauterbrunnen: 333 Personen

Anja Kammermann

Summer Opening – von Jugendlichen für Jugendliche

Im August 2020 fand das Summer Opening im leerstehenden Schulhaus in Stechelberg statt. Der Anlass wurde organisiert von einer Gruppe aus 10 Jugendlichen aus der Gemeinde Lauterbrunnen unterstützt durch die Offene Kinder- und Jugendarbeit Bödeli / Lüttschinentäler.

Lange war nicht klar, ob das Summer Opening wegen Corona stattfinden kann. Mit viel Engagement und Durchhaltevermögen konnte das Summer Opening anstelle des 6. Juni am 7. August nach einer dreijährigen Pause bei strahlendem Wetter zum dritten Mal durchgeführt werden.

Mit einem lauten Knall der Farbkanonen wird das farbige Fest durch Jugendliche eingeläutet. Gefolgt von einem spannenden Programm wie Water Battle und der Dance Session von New Dance Force aus Interlaken. Um gestärkt in die zweite Runde zu übergehen, wurde der Grill eingheizt und Köstlichkeiten aus der einheimischen Metzgerei Fuchs und der Bäckerei von Allmen aus Lauterbrunnen bereitgestellt. Als Highlight des Tages sorgte die einheimische Band Exclamation. Das Publikum rockte bei gefühlten 40 Grad im blinkenden und rauchenden Discoraum. Abgerundet wurde der Abend durch den Auftritt des Thuner DJ Vest. Mit seiner sympathischen Art und seinem musikalischen Können, holte er die Jugendlichen in ihrer Lebenswelt ab und erweckte das leerstehende Schulhaus zu neuem Leben.



Eigene Ideen umsetzen und fördern

Die jugendkulturelle Veranstaltung hat zum Ziel, die jungen Menschen in der Umsetzung ihrer eigenen Ideen zu unterstützen. Solche Erfolge sind enorm wichtig für die Selbstwirksamkeitsentwicklung und die Aneignung verschiedener Handlungskompetenzen. Durch die Planung bis zur Evaluation gibt es den Jugendlichen die Möglichkeit, sich in diesen Prozessen zu verwirklichen und positive Erfahrungen zu sammeln.

Erreichte Personen: 65

Nadine Gertsch

Praktikumsbericht

Einleitung

Mit lächelnden Gesichtern wurde ich an meinem **ersten Arbeitstag** begrüsst. Es gab eine Vorstellungsrunde und schon war ich bei der ersten Teamsitzung mittendrin. Ich wurde von allen Mitarbeiter*innen über ihre Fachbereiche informiert und mit der Zeit eingeführt. Mir wurde immer bewusster, wie sehr sich die Jugendarbeit mit verschiedenen Angeboten für die Menschen auf dem Bödeli einsetzt.



Bericht der verschiedenen Projekte

Das erste grosse **Projekt**, bei welchem ich mithelfen durfte, war die **Kinderbaustelle**. Remo und ich starteten in einen warmen Sommer mit erstaunlich vielen Baustellenmitarbeiter*innen. Da es ein Pilotprojekt war, wurde ich in Entscheidungsprozesse miteinbezogen und durfte meine Gedanken und Ideen miteinfließen lassen. Das gemeinsame Arbeiten mit den Kindern machte mir sehr viel Spass. Die Kinderbaustelle war bei den Kindern sehr beliebt sowie auch bei den Erwachsenen, welche sie begleitet haben. Ihnen die Möglichkeit zu bieten, ihrer Kreativität freien Lauf zu lassen, erfreute mein Herz, da es meiner Ansicht nach viel zu wenig Freiräume auf dem Bödeli gibt. Am Ende des Projekts konnten wir auf eine positive und lehrreiche Zeit zurückblicken. Mittwochs und freitags darf ich jeweils mit Fritz den **Jugendtreff 67** leiten. Anfangs fiel es mir etwas schwer auf die noch unbekanntenen Jugendlichen zuzugehen, um sich gegenseitig kennenzulernen. Dies ergab sich jedoch mit der Zeit auf natürliche Weise. Da die Strategie und Strukturen der Jugendarbeit Bödeli gerade neu definiert werden, konnten wir auch den Jugendtreff neu organisieren. Mehr projektbezogene Arbeit mit den Jugendlichen zusammen anzubieten ist ein Ziel, woran wir im Moment gerade arbeiten. Ein Kinoabend, Masken nähen oder eine Game-Ecke gestalten waren bereits erfolgreiche Projekte, welche wir mit den jugendlichen organisiert und umgesetzt haben.

Sonstige Arbeiten

Ausserhalb der Projekte und des Jugendtreffs kann ich mir in meinem Praktikum viel Fachwissen durch Gespräche, Seminare und Literatur aneignen. Administrative Arbeit wie Grafiken oder verschiedene Dokumente erstellen, gehört auch zu meinem Arbeitsalltag in der Jugendarbeit. Dies finde ich sehr abwechslungsreich und macht mir auch Spass. **Corona** war leider bereits bei meinem Praktikumsstart ein Thema. Meinerseits fand ich es anfangs sehr spannend, Methoden und Varianten herauszufinden, wie wir nun mit dieser Situation umgehen könnten. Diese Ansicht änderte sich jedoch mit der Zeit. Projekte, welche man mit viel Motivation geplant hat, können nicht umgesetzt werden und ständig mussten wir etwas umorganisieren. Doch zum Glück können wir unsere Arbeit flexibel gestalten und mit der Unterstützung des Teams rechnen.

Ich freue mich auf eine weitere gemeinsame Arbeit mit und für das Bödeli!

Livia Gertsch

Vorstand am 31.12.2020***in der Jugendarbeit seit*****Wahli, Brigitte**

Präsidentin JAB

2018

Glaus, Rosmarie

Vizepräsidentin, Gemeindedelegierte Bönigen

2014

Perron, Christophe

Gemeindedelegierter Unterseen

2016

Burkhard, Hans Rudolf

Gemeindedelegierter Interlaken

2010

Gfeller, Heike

Gemeindedelegierte Leissigen

2013

Jenni, Roger

Gemeindedelegierter Wilderswil

2019

Röögli, Markus

Gemeindedelegierter Matten

2020

Wymann – Minder, Christine

Gemeindedelegierte Grindelwald

2020

Von Allmen, Kurt

Gemeindedelegierter Lauterbrunnen

2020

Schüpbach, Yasmina

Ressort Personelles

2018

Wittwer, Jürg

Vertreter Schule Unterseen

2016

Kernen, Stefan

Vertreter Kantonspolizei

2019

Mutti, Patricia

Vertreterin Jugendparlament

2019

Team JAB am 31.12.2020**Leuenberger, Martin**

Stellenleitung

2015

Hutmacher, Fritz

Jugend und Projekte

2019

Rougy, Nathalie

Ferienpass, Projekte, Eltern

2018

Bissig, Remo

Kinder und Projekte

2017

Gertsch, Nadine

Lütschinentäler

2018

Kammermann, Anja

Lütschinentäler

2019

Gertsch, Livia

Vorpraktikum

Jahrespraktikum 2020 - 2021

Protokoll 26. Hauptversammlung

Datum	Mittwoch 16. September 2020
Zeit	20.00 Uhr
Ort	Jugendarbeit Bödeli, Bahnhofstrasse 5b, Unterseen
Anwesend / Abmeldungen	Siehe Präsenzliste Separate Liste

Traktandenliste

1. Wahl der Stimmzählerin / des Stimmzählers
2. Protokoll der HV vom 2. Mai 2019
3. Jahresbericht 2019 der Präsidentin
4. Jahresbericht 2019 des Teams
5. Jahresrechnung 2019 und Revisorenbericht, Budget 2020
6. Mitgliederbeiträge
7. Wahlen
8. Absichtserklärung Zusammenschluss JAL / JAB
9. Geplante Aktivitäten 2020
10. Verschiedenes

Brigitte Wahli eröffnet um 20.00 Uhr die 26. Hauptversammlung und begrüsst die anwesenden Gemeindevertreter, Delegierten, Mitglieder und Gäste im Jugendraum an der Bahnhofstrasse 5b in Unterseen. Die Einladungen zur HV wurden ordnungs- und fristgerecht versandt.

1. Wahl der Stimmzählerin / des Stimmzählers

Vorgeschlagen wird Andreas Michel. Es gehen keine weiteren Vorschläge ein. Andreas Michel wird von der Versammlung bestätigt.

2. Protokoll der HV vom 2. Mai 2019

Das Protokoll der 25. Hauptversammlung ist Bestandteil des Jahresberichtes, welcher mit der Einladung zur heutigen HV verschickt wurde.

Das Protokoll wird ohne Ergänzungen und Korrekturen einstimmig genehmigt.

3. Jahresbericht 2019 der Präsidentin

Der Jahresbericht der Präsidentin wurde mit der Einladung zur HV versandt. Brigitte Wahli fasst den Jahresbericht wie folgt zusammen:

Wechsel Vertretung JUPA
Retraite Gesamtvorstand
Stellvertretung Stellenleitung
Ferienpass; Grosser Dank an Nathalie Rougy
25 Jahre JAB (Strategische Gründung)

Die Vizepräsidentin Rosmarie Glaus lässt über den Jahresbericht der Präsidentin abstimmen und bedankt sich für den grossen Einsatz der Präsidentin.

Der Jahresbericht wird von der Versammlung mit Applaus genehmigt.

4. Jahresbericht 2019 des Teams

Martin Leuenberger erläutert den Jahresbericht 2019 (inkl. Anteil 2020). Er bedankt sich bei seinem Team für die geleistete Arbeit, insbesondere auch den gelungenen Start ins 2020 mit der schwierigen COVID-19-Situation.

Livia Gertsch (Praktikum) stellt sich selber vor.

ML präsentiert einige Kennzahlen des Jahres 2019.

Besucherinnen und Besucher: 9632 (JAB 8276 / JAL 1356)

Dazu Kontakte zu rund 2000 Eltern und Bezugspersonen.

Bei den erbrachten Leistungen sind Animation und Entwicklung (45.7%), Fachberatung und Entwicklung (12.2%) und Administration (35.4%) die Hauptteile. Der Teilbereich «Beratung» (Diverses) wird hauptsächlich durch die Schulsozialarbeit abgedeckt (ausser Lüttschinentäler ohne SSA).

Die Fachbereichsverantwortlichen informieren die Versammlung über die verschiedenen Aktivitäten und Gegebenheiten in ihren Bereichen.

Roll- und Begegnungszone (Robert Sans)

- Ein Platz steht für die Errichtung einer Roll- und Begegnungszone zur Verfügung (Ziel)
 - Das Betriebskonzept wird von dem Verein als umsetzbar eingestuft (Ziel)
 - Die rechtlichen Voraussetzungen für den Bau (Baubewilligung) existieren (Ziel)
 - Die Projektleitung erfolgt durch die Jugendarbeit (Organisation; Information; Vorprojekt; Prozessbeobachtung; Kontakt zur Politik; Kontakt zur Verwaltung; Ansprechpartner)
- BW bedankt sich bei RS für sein grosses Engagement.

Theaterlink (Nathalie Rougy)

- Die Pädagogische Theatervorstellung «Anders» war mit rund 400 Besucherinnen und Besucher ein voller Erfolg
 - Puppentheater soll im November 2020 stattfinden
- NR bedankt sich bei allen Schulen, welche den Theaterlink unterstützen.

Ferienpass (Nathalie Rougy)

- Broschüre wieder eingeführt
- Angebot wurde angepasst und erweitert
- Anmeldungen 2020: 660 Kinder und Jugendliche wären angemeldet gewesen; Viele Eltern haben auf die Rückerstattung des Beitrages verzichtet
- Motivation für Ferienpass 2021 ist gross; Vorarbeiten haben bereits begonnen; 20 neue Veranstalter sind eingeplant

Jugendtreff (Fritz Hutmacher; vertreten durch Martin Leuenberger)

- Corona Online: Kontakte aufrechterhalten; Beratungen; Prävention (Sensibilisierung Häusliche Gewalt; Haltungspapiere Alkohol und Cannabis)
- Fotoprojekt «Corona Lockdown»
- Durchschnittlich 30 Besucherinnen und Besucher seit Wiedereröffnung
- «Mic Check»; Konzertanlass im Blago Bung

Lüttschinentäler (Anja Kammermann, Nadine Gertsch)

- Bedürfnisabklärungen haben stattgefunden
- Jugendräume öffnen / Beziehungen herstellen
- Halloweenparty Grindelwald / Fasnacht
- Summeropening 07.08.2020
- Puppentheater im Oktober

Kinder (Remo Bissig)

- MAPAKI Krabbeltreff (120 Besuchende)
- Harderpotschen
- Mein Körper gehört mir
- Vorbereitung Kinderbaustelle
- Spielnachmittage (ca. 2600 Kinder)
- Erstellen und Aufschalten von digitalen Kinderangeboten
- Kinderbaustelle; Pilotprojekt während drei Monaten

Die Präsentationen werden mit grossem Applaus und herzlichem Dank von Brigitte Wahli gewürdigt und der Jahresbericht wird einstimmig genehmigt.

5. Jahresrechnung und Revisorenbericht 2019; Budget 2020

Die Erfolgsrechnung 2019 ist Bestandteil des Jahresberichtes. Sabrina Allemann erläutert die Erfolgsrechnung in einigen Punkten und ist für allfällige Fragen bereit. Festzuhalten ist, dass es keine Kantonselder für Löhne von Praktikantinnen/Praktikanten mehr gibt.

Abweichungen zum Budget:

- Tiefere Personalkosten auf Grund unbezahltem Urlaub (- 14'410.33)
- Tiefere Lohnkosten Praktikastelle (- 9'403.83)
- Einsparungen Öffentlichkeitsarbeit (- 2500.-)
- Diverse Spenden und sonstige Erträge (+ 4381.85)
- Gemäss SA resultiert ein guter Abschluss des Budgets 2019

Budget 2020

Sabrina Allemann erläutert das Budget 2020, welches ebenfalls Bestandteil des Jahresberichtes ist.

Beim Budget 2020 resultiert ein Verlust von Fr. 16'155.-

Die Präsidentin dankt Sabrina Allemann für die Präsentation von Erfolgsrechnung und Budget.

Der Revisorenbericht liegt vor. Alle ordentlichen Vorschriften wurden eingehalten und die Erfolgsrechnung wird zur Genehmigung empfohlen.

Die Präsidentin stellt die Jahresrechnung 2019 und das Budget 2020 zur Diskussion. Diese wird nicht verlangt.

Die Jahresrechnung 2019 und das Budget 2020 werden ohne Gegenstimme genehmigt.

6. Mitgliederbeiträge

Der Versammlung wird beantragt, keine Änderung bei den Mitgliederbeiträgen vorzunehmen. Fr. 20.- für Privatpersonen / Fr. 100.- für Institutionen

Der Antrag wird einstimmig genehmigt.

7. Wahlen

Es stehen keine Wahlen an.

8. Absichtserklärung Zusammenschluss JAL / JAB

Seit 2013 existiert die Jugendarbeit Lüscherntäler. Beim Kanton gelten JAB und JAL als eine Institution. Die JAL wäre als eigenständige Institution nicht anspruchsberechtigt für finanzielle Beiträge. Um die ganze Organisationsstruktur zu vereinfachen und Ressourcen zu bündeln, beabsichtigt die JAB, ihre Schwesterorganisation vollständig zu integrieren. Seit Anfang 2020 sind die Mitarbeitenden der JAL bereits in der JAB angestellt. Ein Pilotprojekt zur Klärung der Frage, ob die Zusammenarbeit überhaupt erwünscht ist, läuft.

Frage/Antwort: Alle Gemeindeversammlungen der Auftragsgemeinden müssen dem Zusammenschluss zustimmen. Ansonsten bleibt der Status quo.

Die Absichtserklärung zum Zusammenschluss von JAL und JAB wird von der Versammlung einstimmig genehmigt.

9. Geplante Aktivitäten 2020

Martin Leuenberger informiert die Versammlung über die anstehenden Aktivitäten.

- Konzept und Strategie umsetzen
- Soziokulturelle Begegnungsräume
- Jugendkulturförderung
- Kinder (Ferienpass; Baustelle; Spielend Aufwachsen Wilderswil)

10. Verschiedenes

Brigitte Wahli merkt an, dass eine stetige Arbeit in den Gemeinden gefordert ist. Sie hofft auf eine weiterhin gute Zusammenarbeit.

Der Dank der Präsidentin geht ans ganze JAB/JAL Team, an die Vorstandsmitglieder und an alle Anwesenden für ihr Erscheinen.

Sie lädt herzlich zum bereitgestellten Apéro ein und wünscht einen schönen Abend.

Schluss der HV ist um 21.00 Uhr.

Für das Protokoll:

Jürg Wittwer

Unterseen, 01.10.2020

Bilanz 2020

Konto		Bestand per 01.01.2020	Veränderungen		Bestand per 31.12.2020
			Zuwachs	Abgang	
1	Aktiven	221'889.33	629'206.99	617'019.74	234'076.58
10	Umlaufvermögen	221'889.33	629'206.99	617'019.74	234'076.58
1000	Kasse Infoladen	1'527.45	6'537.90	7'006.95	1'058.40
1020	Vereinskonto EKI	157'377.73	497'980.50	541'061.34	114'296.89
1100	Debitoren	45'410.35	117'076.49	45'410.35	117'076.49
1101	Debitor Kinderzulagen	0.00	6'000.00	6'000.00	0.00
1150	Transitorische Aktiven	15'184.25	135.00	15'184.25	135.00
1513	Mobilien und Maschinen	2'389.55	1'477.10	2'356.85	1'509.80
2	Passiven	221'889.33	622'555.38	610'368.13	234'076.58
20	Fremdkapital	83'149.72	621'463.98	610'368.13	94'245.57
2000	Kreditoren	1'789.28	148'949.11	129'187.59	21'550.80
2010	Kreditor Löhne	299.25	355'303.60	355'602.85	0.00
2011	Kreditor AHV	0.00	56'137.35	56'137.35	0.00
2012	Kreditor BVG	0.00	42'732.90	43'297.45	-564.55
2013	Kreditor UVG und BUV	0.00	9'501.80	9'501.80	0.00
2015	übrige Kreditoren	0.00	2'200.00	2'200.00	0.00
2030	Projekt Jugendarbeitslosigkeit	3'757.00			3'757.00
2050	Lokalitäten Sixtyseven	14'000.00	2'000.00		16'000.00
2051	Musik- und Lichtenanlage Sixtyseven	485.65			485.65
2060	Projekt-Pool	7'817.50			7'817.50
2080	Klara Bollmann Fonds	15'000.00			15'000.00
2081	Spenden Lis Uhlmann	3'224.55			3'224.55
2085	Beiträge JAB-Mobil	22'335.40			22'335.40
2300	Transitorische Passiven	14'441.09	4'639.22	14'441.09	4'639.22
28	Eigenkapital	138'739.61	1'091.40		139'831.01
2800	Vereinskapital	138'739.61	1'091.40		139'831.01

Erfolgsrechnung 2020

Konto	Erfolgsrechnung	Rechnung 2020		Budget 2020		Rechnung 2019	
		Aufwand	Ertrag	Aufwand	Ertrag	Aufwand	Ertrag
5	Fachpersonalkosten	410'949.02	74'891.60	432'700.00	78'300.00	356'052.97	13'663.30
	Netto Aufwand		336'057.42		354'400.00		342'389.67
10	Fachpersonalkosten JAB	336'057.42		354'900.00	500.00	356'052.97	
3440	Erwerbsausfallentschädigungen und Unfalltaggelder				500.00		
5000	Lohnaufwand Fachpersonal JAB	285'156.32		293'000.00		292'485.07	
5100	Sozialversicherungsbeiträge Fachpersonal JAB	23'109.50		24'000.00		22'855.55	
5110	Pensionskassenbeiträge JAB	20'576.60		22'000.00		21'359.45	
5120	Unfallversicherungsbeiträge Fachpersonal JAB	4'125.60		4'600.00		4'095.85	
5150	Ausbildung/Weiterbildung	100.00		4'000.00		4'160.00	
5151	Supervision	2'397.40		4'000.00		7'035.40	
5200	Spesen (Auswärts, Reisen)	402.40		2'000.00		2'465.25	
5201	Sonstiger Personalaufwand	189.60		1'300.00		1'596.40	
11	Fachpersonalkosten JAL	74'891.60	74'891.60	77'800.00	77'800.00		13'663.30
3460	Rückerstattung Personalkosten JAL		74'589.20		76'600.00		12'545.20
3461	Rückerstattung Spesen JAL		302.40		1'200.00		1'118.10
5003	Löhne Fachpersonal JAL	64'337.20		65'000.00			
5103	Sozialversicherungsbeiträge JAL	5'218.10		6'000.00			
5112	Pensionskassenbeiträge JAL	3'233.25		4'000.00			
5123	Unfallversicherungsbeiträge JAL	1'000.65		1'100.00			
5202	Spesen JAL	802.40		1'200.00			
5203	Sonstiger Personalaufwand JAL	300.00		500.00			
6	Total Betriebskosten	265'793.86	601'851.28	157'695.00	512'095.00	236'558.96	578'948.63
	Netto Ertrag	336'057.42		354'400.00		342'389.67	
20	Kosten für Lokalitäten / JAB-Mobil	55'730.40	17'375.00	59'975.00	1'840.00	58'738.17	1'788.45
5002	Lohnaufwand Raumpflegerin	1'559.30		1'950.00		1'823.55	
5102	Sozialversicherungsbeiträge Raumpflegerin	133.25		200.00		157.00	
5122	Unfallversicherungsbeiträge Raumpflegerin	3.20		25.00		1.60	
6000	Miete und Nebenkosten Sixtyseven	42'000.00		42'000.00		42'000.00	
6100	Unterhalt Homepage und Computer	1'683.50		2'700.00		2'538.01	
6200	Betriebskosten JAB-Mobil	3'598.60		4'400.00		3'943.56	
6300	Sachversicherungen	1'943.30		2'000.00		1'749.00	
6500	Telefon/Porti	2'809.25		3'100.00		2'977.00	
7500	Untermiete Zauberlaterne				240.00		240.00
7501	Einnahmen Spielmobil				1'600.00		1'548.45
7502	Versicherungsleistung Schadenfall JAB-Mobil		17'375.00				
7510	Einlage Lokalitäten Sixtyseven	2'000.00		2'000.00		2'000.00	
7520	Einlage Spielmobil			1'600.00		1'548.45	
30	Betriebskosten	17'212.50		20'120.00		20'006.66	
6501	Büromaterial	431.65		1'000.00		405.35	

6502	Zeitschriften/Literatur	407.40	500.00	1'097.11
6503	Kopien/Diverses	2'247.00	2'600.00	2'311.35
6504	Bank/Postspesen		20.00	76.05
6505	Betriebsaufwand Sixtyseven	2'356.65	2'300.00	2'476.60
6550	Honorare	5'485.00	5'700.00	5'875.00
6560	Revision	1'615.50	1'700.00	1'615.50
6570	Mitgliederbeitrag Voja	2'114.90	2'200.00	2'110.50
6600	Öffentlichkeitsarbeit/Internet/HV	197.55	2'900.00	527.65
6710	Aktivitäten Sixtyseven			2'550.20
6900	Abschreibungen	2'356.85	1'200.00	961.35

Konto		Rechnung 2020		Budget 2020		Rechnung 2019	
		Aufwand	Ertrag	Aufwand	Ertrag	Aufwand	Ertrag
40	Projektaufwand	24'197.46	15'812.10	26'350.00	13'600.00	30'474.47	19'224.30
8200	Einnahmen Projekte		14'717.10		13'100.00		15'438.30
8201	Einnahmen Ferienpass		595.00		500.00		3'786.00
8202	Einnahmen Brücken		500.00				
8210	Ausgaben Projekte	23'602.46		25'850.00		26'673.47	
8211	Ausgaben Ferienpass	595.00		500.00		3'786.00	
8212	Ausgaben Brücken					15.00	
50	Vorstand / Verein	2'395.00	3'486.40	2'150.00	2'400.00	3'041.25	7'640.85
3400	Mitgliederbeiträge		1'485.00		1'000.00		710.00
3450	Spenden und sonstige Erträge		2'001.40		1'400.00		6'930.85
5010	Geschenke Vorstand			250.00			
5011	übriger Aufwand Vorstand	145.00		650.00		741.25	
5012	Entschädigung Vorstand	2'250.00		1'250.00		2'300.00	
60	Praktikastelle JAB	20'190.71		28'300.00		22'996.17	
5001	Löhne Praktikantinnen	18'139.36		25'200.00		20'619.72	
5101	Sozialversicherungsbeiträge Praktikantinnen	1'498.45		2'100.00		1'647.55	
5111	Pensionskassenbeiträge Praktika JAB	276.00		500.00		439.20	
5121	Unfallversicherungsbeiträge Praktikantinnen	276.90		500.00		289.70	
61	Praktikastelle JAL	21'153.50	21'153.50	20'800.00	20'800.00		
3462	Rückerstattung Praktikastelle JAL		21'153.50		20'800.00		
5004	Löhne Praktikantinnen JAL	18'862.40		18'200.00			
5104	Sozialversicherungsbeiträge Praktikantinnen JAL	1'538.10		1'500.00			
5113	Pensionskassenbeiträge Praktikantinnen JAL	448.00		700.00			
5124	Unfallversicherungsbeiträge Praktikantinnen JAL	305.00		400.00			
70	Beiträge aus Lastenausgleich Kanton		420'201.39		457'300.00		457'483.83
3000	Betriebsbeiträge Kanton (Lastenausgleichsberechtigt)		336'161.11		365'900.00		365'987.06
3030	Betriebsbeitrag Anschlussgemeinden		84'040.28		91'400.00		91'496.77

80	Jugendarbeit Lütshinentäler	123'822.89	123'822.89			92'811.20	92'811.20
8013	Aufwand Jugendarbeit Lütshinentäler	123'822.89				92'811.20	
8203	Einnahmen Jugendarbeit Lütshinentäler		123'822.89				92'811.20
90	Abschluss	1'091.40			16'155.00	8'491.04	
9001	Verlustkonto				16'155.00		
9002	Gewinnkonto	1'091.40				8'491.04	
	Total	676'742.88	676'742.88	590'395.00	590'395.00	592'611.93	592'611.93
	Gesamttotal	676'742.88	676'742.88	590'395.00	590'395.00	592'611.93	592'611.93

Budget 2021

Konto		Budget 2021		Budget 2020		Rechnung 2019	
		Aufwand	Ertrag	Aufwand	Ertrag	Aufwand	Ertrag
	Total	589'640.00	589'640.00	590'395.00	590'395.00	592'611.93	592'611.93
5	Fachpersonalkosten	457'800.00	99'900.00	432'700.00	78'300.00	356'052.97	13'663.30
	Netto Aufwand		357'900.00		354'400.00		342'389.67
10	Fachpersonalkosten JAB	358'400.00	500.00	354'900.00	500.00	356'052.97	
3440	Erwerbsausfallentschädigungen und Unfalltaggelder		500.00		500.00		
5000	Lohnaufwand Fachpersonal JAB	296'000.00		293'000.00		292'485.07	
5100	Sozialversicherungsbeiträge Fachpersonal JAB	25'000.00		24'000.00		22'855.55	
5110	Pensionskassenbeiträge JAB	22'600.00		22'000.00		21'359.45	
5120	Unfallversicherungsbeiträge Fachpersonal JAB	4'500.00		4'600.00		4'095.85	
5150	Ausbildung/Weiterbildung	4'000.00		4'000.00		4'160.00	
5151	Supervision	4'000.00		4'000.00		7'035.40	
5200	Spesen (Auswärts, Reisen)	1'000.00		2'000.00		2'465.25	
5201	Sonstiger Personalaufwand	1'300.00		1'300.00		1'596.40	
11	Fachpersonalkosten JAL	99'400.00	99'400.00	77'800.00	77'800.00		13'663.30
3460	Rückerstattung Personalkosten JAL		91'800.00		76'600.00		12'545.20
3461	Rückerstattung Spesen JAL		7'600.00		1'200.00		1'118.10
5003	Löhne Fachpersonal JAL	78'000.00		65'000.00			
5103	Sozialversicherungsbeiträge JAL	6'500.00		6'000.00			
5112	Pensionskassenbeiträge JAL	5'000.00		4'000.00			
5123	Unfallversicherungsbeiträge JAL	1'300.00		1'100.00			
5202	Spesen JAL	7'600.00		1'200.00			
5203	Sonstiger Personalaufwand JAL	500.00		500.00			
5304	Ausbildung/Weiterbildung JAL	500.00					
6	Total Betriebskosten	131'840.00	489'740.00	157'695.00	512'095.00	236'558.96	578'948.63
	Netto Ertrag	357'900.00		354'400.00		342'389.67	
20	Kosten für Lokalitäten / JAB-Mobil	58'870.00	1'240.00	59'975.00	1'840.00	58'738.17	1'788.45
5002	Lohnaufwand Raumpflegerin	2'000.00		1'950.00		1'823.55	
5102	Sozialversicherungsbeiträge Raumpflegerin	200.00		200.00		157.00	
5122	Unfallversicherungsbeiträge Raumpflegerin	20.00		25.00		1.60	
6000	Miete und Nebenkosten Sixtyseven	42'000.00		42'000.00		42'000.00	
6100	Unterhalt Homepage und Computer	2'150.00		2'700.00		2'538.01	
6200	Betriebskosten JAB-Mobil	4'400.00		4'400.00		3'943.56	
6300	Sachversicherungen	2'000.00		2'000.00		1'749.00	
6500	Telefon/Porti	3'100.00		3'100.00		2'977.00	
7500	Untermiete Zauberlaterne		240.00		240.00		240.00
7501	Einnahmen Spielmobil		1'000.00		1'600.00		1'548.45
7510	Einlage Lokalitäten Sixtyseven	2'000.00		2'000.00		2'000.00	
7520	Einlage Spielmobil	1'000.00		1'600.00		1'548.45	
30	Betriebskosten	17'520.00		20'120.00		20'006.66	
6501	Büromaterial	500.00		1'000.00		405.35	
6502	Zeitschriften/Literatur	300.00		500.00		1'097.11	
6503	Kopien/Diverses	2'600.00		2'600.00		2'311.35	



6504	Bank/Postspesen	20.00	20.00	76.05
6505	Betriebsaufwand Sixtyseven	2'300.00	2'300.00	2'476.60
6550	Honorare	5'900.00	5'700.00	5'875.00
6560	Revision	1'700.00	1'700.00	1'615.50
6570	Mitgliederbeitrag Voja	2'200.00	2'200.00	2'110.50
6600	Öffentlichkeitsarbeit/Internet/HV	1'000.00	2'900.00	527.65
6710	Aktivitäten Sixtyseven			2'550.20
6900	Abschreibungen	1'000.00	1'200.00	961.35

Konto		Budget 2021		Budget 2020		Rechnung 2019	
		Aufwand	Ertrag	Aufwand	Ertrag	Aufwand	Ertrag
40	Projektaufwand	22'000.00	9'800.00	26'350.00	13'600.00	30'474.47	19'224.30
8200	Einnahmen Projekte		9'300.00		13'100.00		15'438.30
8201	Einnahmen Ferienpass		500.00		500.00		3'786.00
8210	Ausgaben Projekte	21'500.00		25'850.00		26'673.47	
8211	Ausgaben Ferienpass	500.00		500.00		3'786.00	
8212	Ausgaben Brücken					15.00	
50	Vorstand / Verein	3'150.00	3'600.00	2'150.00	2'400.00	3'041.25	7'640.85
3400	Mitgliederbeiträge		1'000.00		1'000.00		710.00
3450	Spenden und sonstige Erträge		2'600.00		1'400.00		6'930.85
5010	Geschenke Vorstand	200.00		250.00			
5011	übriger Aufwand Vorstand	650.00		650.00		741.25	
5012	Entschädigung Vorstand	2'300.00		1'250.00		2'300.00	
60	Praktikastelle JAB	30'300.00		28'300.00		22'996.17	
5001	Löhne Praktikantinnen	27'000.00		25'200.00		20'619.72	
5101	Sozialversicherungsbeiträge Praktikantinnen	2'200.00		2'100.00		1'647.55	
5111	Pensionskassenbeiträge Praktika JAB	600.00		500.00		439.20	
5121	Unfallversicherungsbeiträge Praktikantinnen	500.00		500.00		289.70	
61	Praktikastelle JAL			20'800.00	20'800.00		
3462	Rückerstattung Praktikastelle JAL				20'800.00		
5004	Löhne Praktikantinnen JAL			18'200.00			
5104	Sozialversicherungsbeiträge Praktikantinnen JAL			1'500.00			
5113	Pensionskassenbeiträge Praktikantinnen JAL			700.00			
5124	Unfallversicherungsbeiträge Praktikantinnen JAL			400.00			
70	Beiträge aus Lastenausgleich Kanton		460'145.00		457'300.00		457'483.83
3000	Betriebsbeiträge Kanton (Lastenausgleichsberechtigt)		368'115.00		365'900.00		365'987.06
3030	Betriebsbeitrag Anschlussgemeinden		92'030.00		91'400.00		91'496.77
80	Jugendarbeit Lütschinentäler					92'811.20	92'811.20
8013	Aufwand Jugendarbeit Lütschinentäler					92'811.20	
8203	Einnahmen Jugendarbeit Lütschinentäler						92'811.20
90	Abschluss		14'955.00		16'155.00	8'491.04	
9001	Verlustkonto		14'955.00		16'155.00		
9002	Gewinnkonto					8'491.04	